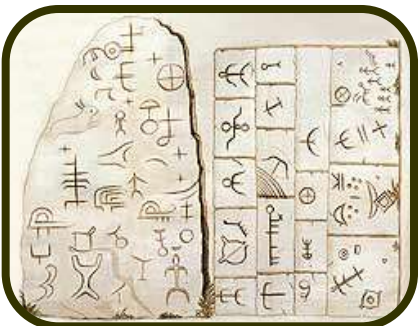


О возможностях развития краеведческого туризма





Краеведение – это сфера системных знаний, ... смыслов, ... мифов, ... идеологических конструкций

- Поляризация профессиональных и непрофессиональных знаний;
- «Синонимы»: провинциальность, местечковость, «было...»;
- Организованные краеведческие занятия для большинства заканчиваются школьным детством...



Краеведение – знание края



Край – территория, но и граница,
черта...



Краеведение «привязано» в большей
степени не к географической или
административной,
а культурной границе.

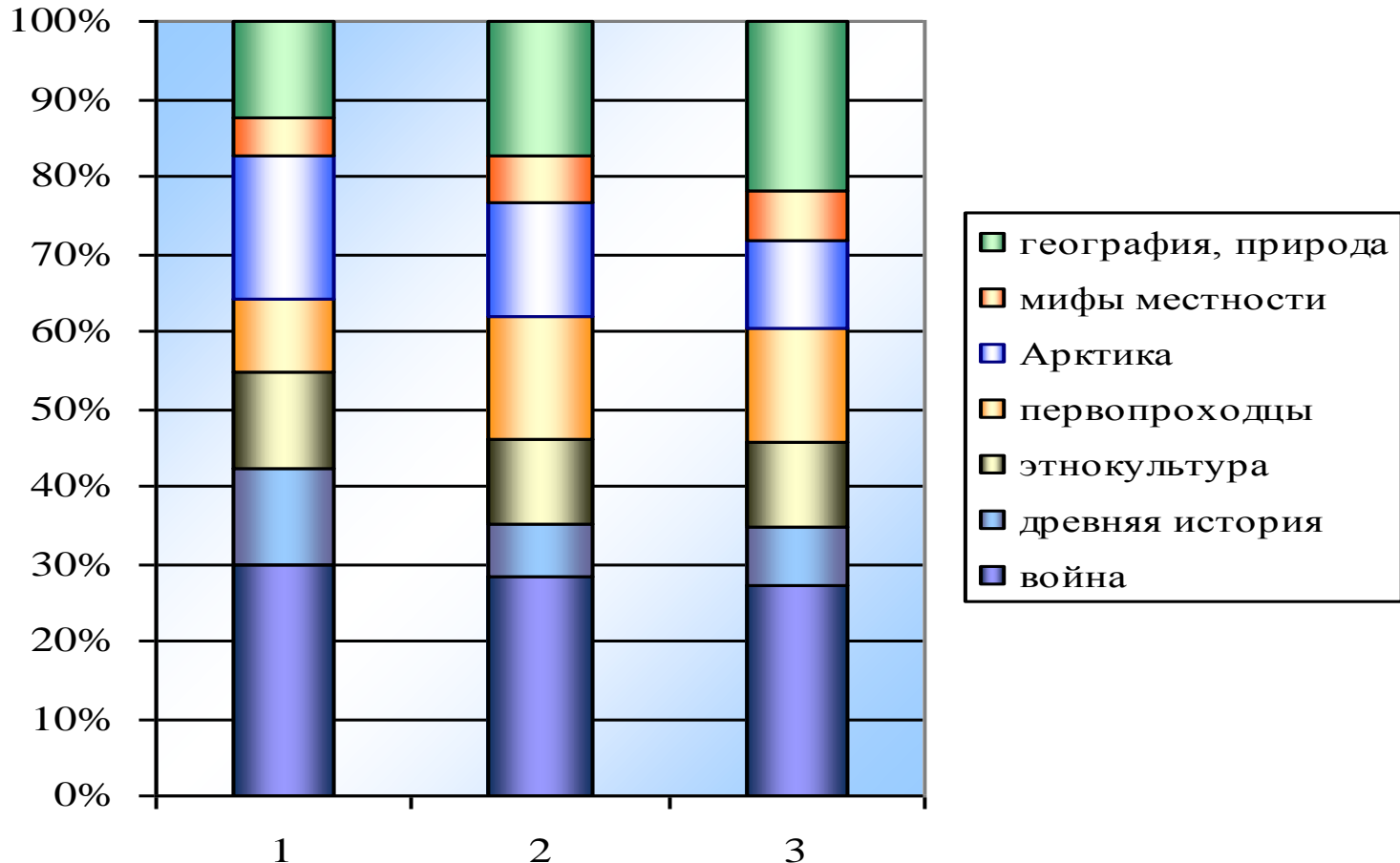


Что такое «северный характер»?



- «более устойчив к испытаниям»,
- «больше надеется на себя, чем на природу»,
- «мобильный («путешествует», «может взять и уехать»)),»,
- «ценит красоту суровой природы (вариант: заботиться о природе, любит животных)»,
- «не любит деревню (уточнение: «там все одно и то же»).

Структура ответов на вопрос «Что нужно включить в образовательную программу по краеведению?»



Для чего нужны краеведческие знания?

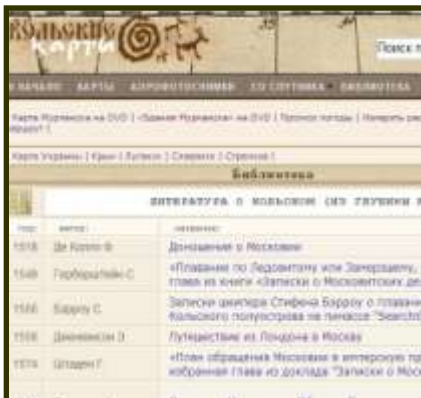


- «чтобы знать историю....»;
- «чтобы понимать культуру...»,
- «чтобы быть образованным...»,
- «чтобы знать, где живешь...»,
- единичный ответ «чтобы развивать туризм...».

*Часто повторяющиеся
ответы*

Учебники по краеведению Кольского Заполярья

- Милонов Н.П. и др. Историческое краеведение. – М., **1969**
- Юньев И.С. Краеведение и туризм. – М.: Знание, **1974**
- Киселёв А.А. История родного края: Учебное пособие. - Мурманск, **1976.**
- Методика историко-краеведческой работы в школе. – М., **1976.**
- Историческое краеведение / Под ред. Г.Н.Матюшина. – М., **1980**



Учебные пособия



- Краеведение на уроках русского языка: дидакт. материал для уч-ся 5-9 кл. / сост. Н. Г. Благова, О. И. Бычкова, Э. Б. Жижов и др. ; науч. ред. О. Н. Иванищева ; Мурман. обл. научно-метод. центр системы образования. - Мурманск, **1993**. - 139 с.
- Край, который я люблю : учеб.пособие для учителя / авт.-сост. О. И. Бычкова, А. Н. Кохичко, В. Б. Литвин, Л. М. Погодина ; ред. Подстрелов С. М. - Мурманск, **1999**. - 45 с.
- «Мой Мурманск»: учеб. пособие для учащихся 10-11 кл. школ г. Мурманска / [под ред. В. Ф. Костюкевича] ; Ком. по образованию Адм. г. Мурманска. - Мурманск : НИЦ "Пазори", **2000**. - 128 с.;
- Литвин В. Б. Краеведение земли Кольской : учеб.-метод. пособие / Литвин В. Б. ; Федер. агентство по образованию, Мурман. гос. пед. ун-т. - Мурманск : МГПУ, **2009**. - 108 с.

Научные издания



Дубницкий, М. А. Праздник Севера / М. А. Дубницкий, А. С. Храповицкий. – Мурманск: Мурманское кн. изд-во, 1984. – 144 с.



Ушаков, И. Ф. Избранные произведения : в 3 т.: Ист.-краевед. исслед. - Мурманск : Кн. изд-во, 1997-1998 гг.

Киселев, А. А. Мурманск в истории улиц и площадей: к 90-летию рождения города-героя Мурманска / А. А. Киселев. - Мурманск : Кн. изд-во, 2006. – 301 с.



Мурманск и мурманчане в потоке времени : крат. история в датах и фактах / авт.-сост. Е. Ф. Дудакова, Л. В. Журин ; подбор фот. Е. Ф. Дудаковой. - Мурманск : Культура и образование, 2006. – 63 с.



Федоров, П. В. Северный вектор в российской истории : центр и Кольское Заполярье в XVI-XХ вв. / П. В. Федоров. - Мурманск : Мурманский государственный педагогический университет, 2009. - 388 с.

Норвегия 2008 – 2014 г. Стратегия «Асимметричное соседство»



- Культурные проекты Киркенесской декларации 1993 г. ориентированы на идею **северной идентичности**



- В настоящее время прослеживается идея **особой роли европейской цивилизации (! без России) в циркумполярном мире**



**Баренц-секретариат
профинансировал**

**выставку в Архангельске
«Край земли.**

**Европейская картография
XV-XVII веков»**

**История картографии – история
реальных и идеологических
войн**



Ментальные показатели «качества жизни»

- ✓ **готовность человека долгосрочно жить в данном локусе;**
- ✓ **позитивная идентификацией с местной культурой;**
- ✓ **готовность отстаивать ценности локальной культуры...**





Риски отсутствия краеведческих знаний



- Риск утраты культурного капитала как ресурса социального развития.



- Риск стандартизации культурной жизни и эксплуатации краеведческих брендов.



- Риск манипуляции конфликтами интересов этносов территории в текущих социально-политических процессах.

Проблемы создания региональной программы краеведения



- ✓ субъекта – заказчика программы;
- ✓ научной базы и долгосрочного научного сопровождения
- ✓ методологии непрофильного обучения, целевых ориентиров и модульного контента;
- ✓ использования обучающих средств, адекватных предмету освоения
- ✓ определения качества знаний и динамики мотиваций к самостоятельному поиску краеведческой информации
- ✓ вовлечения в программу лиц, принимающих решение; экспертов; носителей краеведческого опыта; новых участников
- ✓ ресурсная поддержка программы



Логистика программы

- проблема проектирования и реализации программы в организационно-динамическом ключе;
- **встраивание в образовательные циклы**, проблема координации возможностей и намерений различных участников программы;
- проблема **мультипликации образовательных циклов**.

Краеведение для всех!

Необходимо сформировать систему потребностей и возможностей для инициативного занятия краеведением



Целевые группы

Школьники	Связь с базовыми учебными программами
Студенты СПО и ВПО	Связь с профессиональными программами
Жители региона	Связь с программами туризма, спорта, культуры
Профессиональное сообщество	Участие в проектировании и реализации мероприятий программы

Сложно?

Сетевой подход позволяет реализовывать отдельные задачи **асинхронно**, привлекать **разные источники** финансирования и **человеческие ресурсы**

Востребованный контент



- **Концепция** (гуманитарный, организационный и геополитический аспекты)
- **Перечень базовых компонентов** (учебного, выездного, методического, информационного характера)
- **Контент** (базовый) для пользователей в открытом доступе
- **Аннотации** авторских интеллектуальных продуктов
- Экспертные **отчеты и рекомендации**
- **Канал обратной связи** с участниками краеведческой работы



Краеведческий туризм - это



мультипликация контактов

с носителями

краеведческого знания



Краеведение можно сравнить с линзой,
которая может собирать лучи напряжения
глобальной культуры,

но также это может быть рассеивающая линза,
которая является транслятором культурной
энергетики местности.



Благодарю за внимание!

zzhelnina@yandex.ru